



EXAGON *INC.*

SOFE^{MC} LA SOLUTION DE GESTION PAR EXCELLENCE.

SOFE

Erreur d'importation

Le présent document explique comment effectuer une manipulation simple du fichier d'importation pour régler une situation rapportée par certains utilisateurs lorsqu'ils essaient d'importer des données dans SOFE.

CONTENU

INTRODUCTION	3
ÉTAT DE LA SITUATION.....	4
<i>Note</i>	4
PROCEDURE A SUIVRE	5
DEPANNAGE	9

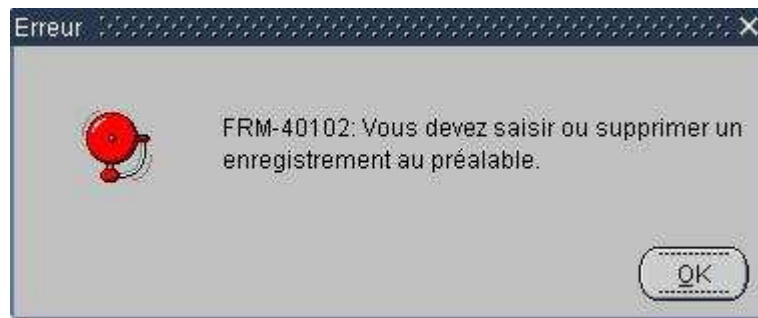
Introduction

SOFE possède une puissante fonctionnalité d'échange dynamique d'information avec le chiffrier électronique Excel[®] de Microsoft. L'objectif de ce document est de présenter une solution à une problématique d'importation soulevée par plusieurs utilisateurs.

État de la situation

L'un des points forts de la solution SOFE est son intégration d'outils performants permettant l'échange de données dynamique entre SOFE et les outils de la suite bureautique de Microsoft, par l'entremise d'Excel.

Les outils Microsoft mettent de l'avant leurs propres codes de formatage et à l'occasion, un de ces codes peut être mal interprété par SOFE lors d'une opération d'importation et causer une erreur Oracle qui bloque la procédure.



La solution à ce problème, dans la majorité des cas, consiste à supprimer tout ce qui ne fait pas partie de la zone de données.

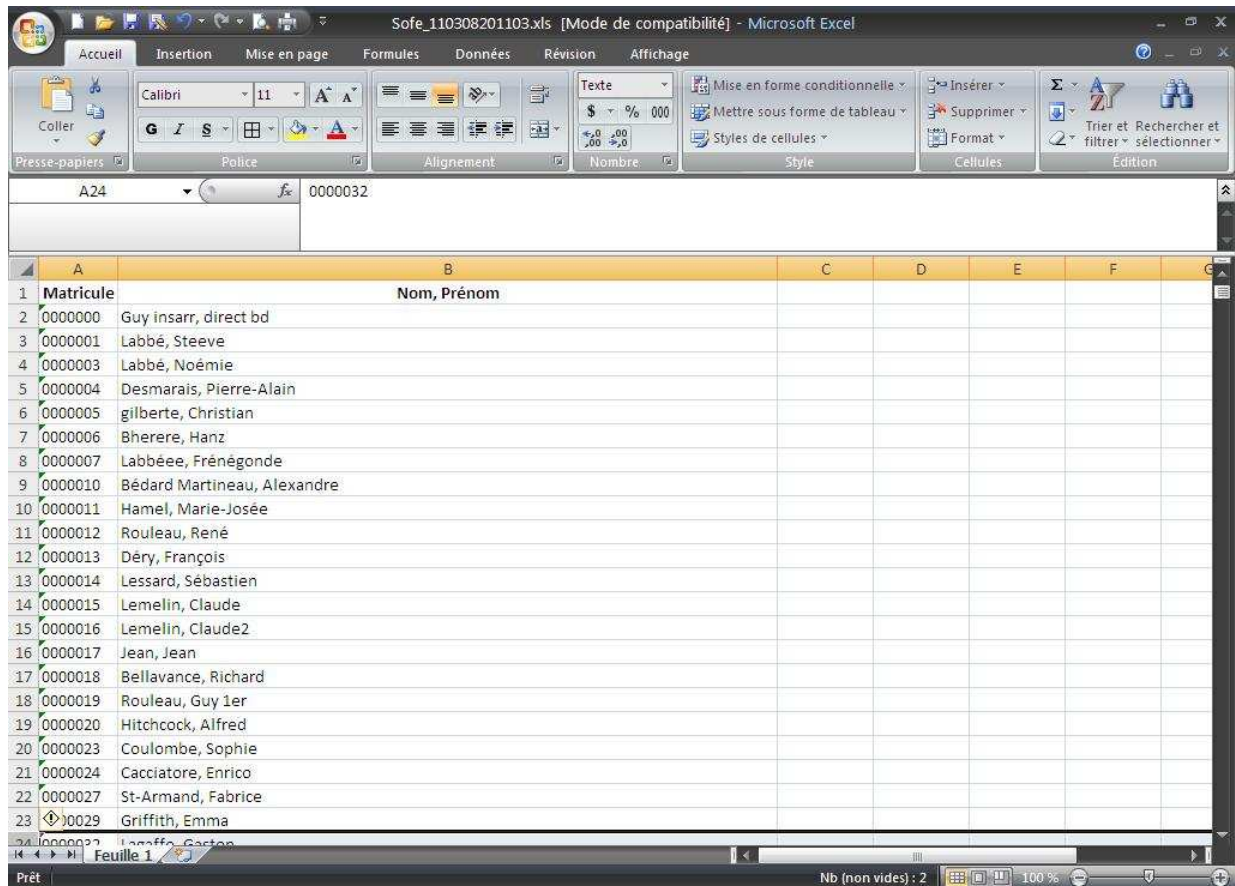
Note

L'appellation des commandes discutées dans ce document varie selon la version d'Excel que vous utilisez, ainsi que la configuration de vos paramètres régionaux, incluant la langue d'utilisation. Consultez votre administrateur réseau pour plus d'information sur votre environnement.

Procédure à suivre

La procédure à suivre pour supprimer les données ne faisant pas partie de la zone de données est effectuée dans Excel.

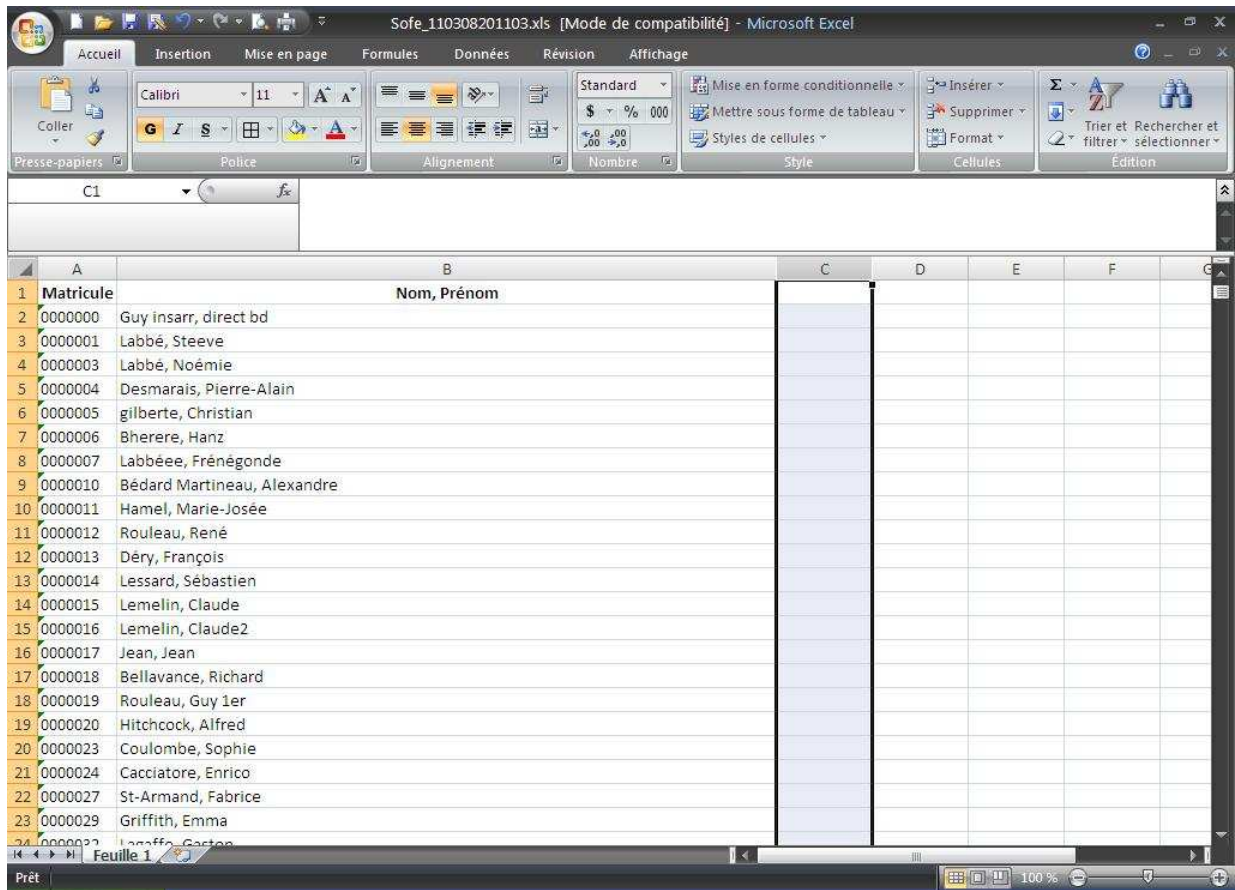
1. Dans Excel, ouvrir le fichier de données à importer.



The screenshot shows the Microsoft Excel interface with the following data:

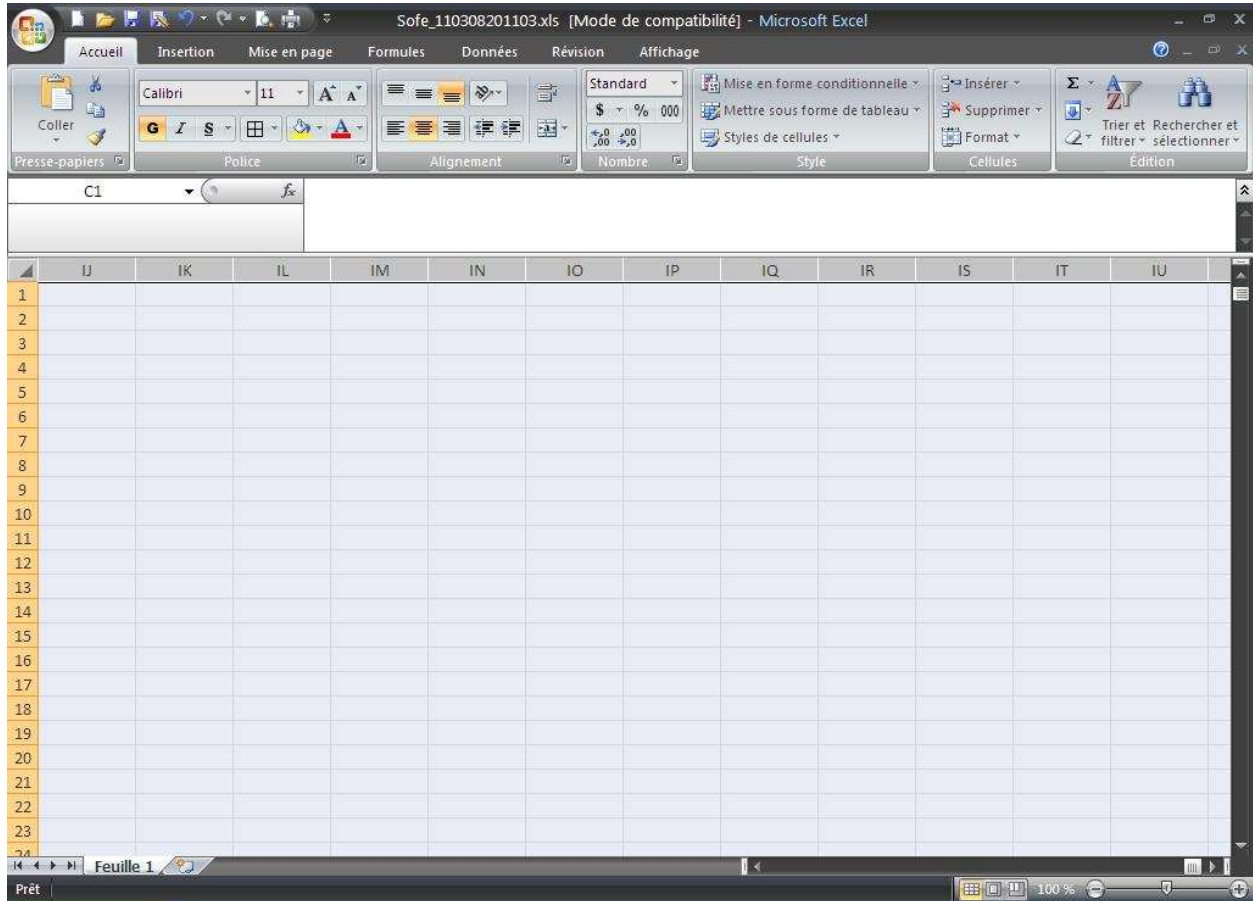
	A	B	C	D	E	F	G
1	Matricule	Nom, Prénom					
2	0000000	Guy insarr, direct bd					
3	0000001	Labbé, Steeve					
4	0000003	Labbé, Noémie					
5	0000004	Desmarais, Pierre-Alain					
6	0000005	gilberte, Christian					
7	0000006	Bherere, Hanz					
8	0000007	Labbéee, Frénégonde					
9	0000010	Bédard Martineau, Alexandre					
10	0000011	Hamel, Marie-Josée					
11	0000012	Rouleau, René					
12	0000013	Déry, François					
13	0000014	Lessard, Sébastien					
14	0000015	Lemelin, Claude					
15	0000016	Lemelin, Claude2					
16	0000017	Jean, Jean					
17	0000018	Bellavance, Richard					
18	0000019	Rouleau, Guy 1er					
19	0000020	Hitchcock, Alfred					
20	0000023	Coulombe, Sophie					
21	0000024	Cacciatore, Enrico					
22	0000027	St-Armand, Fabrice					
23	00029	Griffith, Emma					
24	0000037	Loeffler, Gaston					

2. Cliquer dans l'en-tête de la colonne immédiatement à droite de la zone de données à importer.



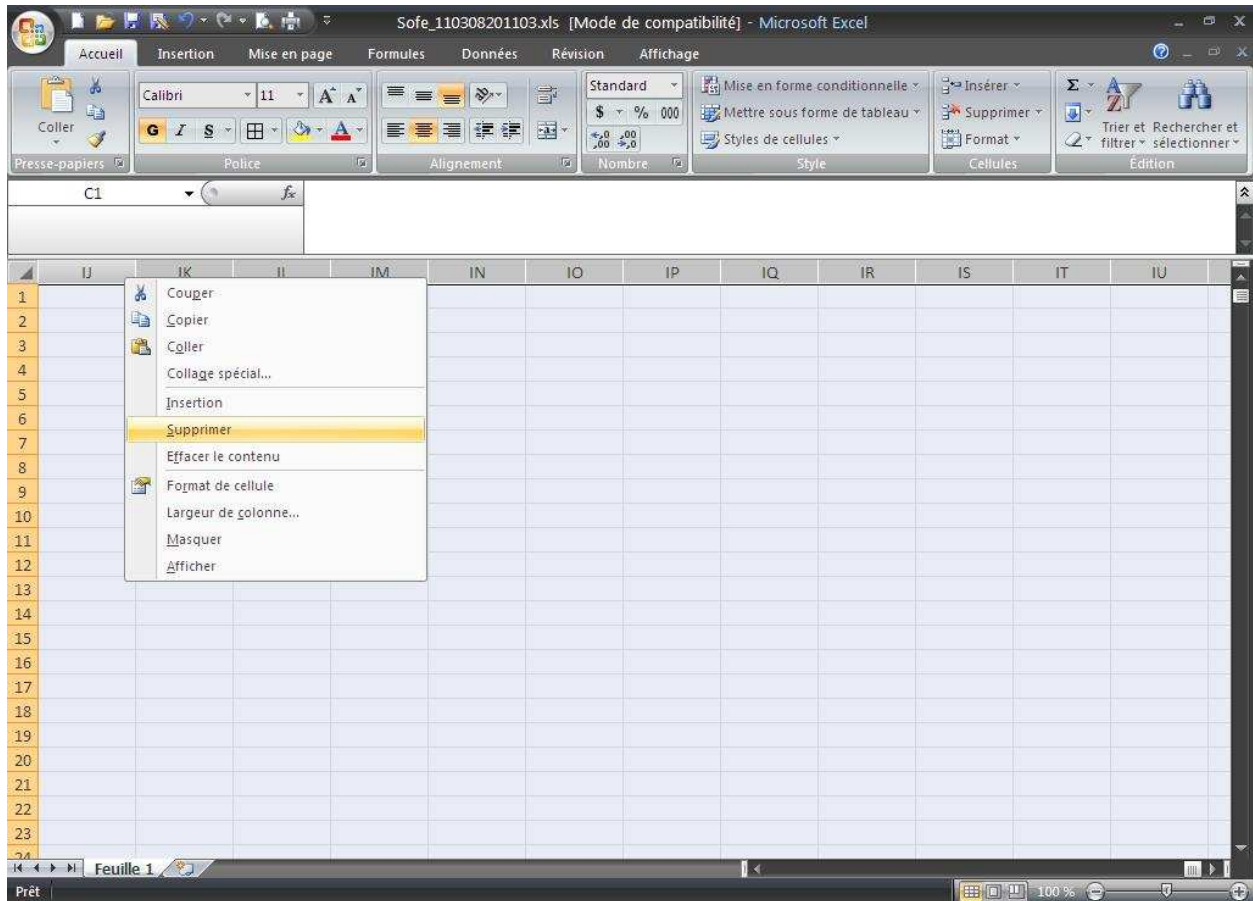
3. À l'aide de la combinaison de touches **Majuscules, Ctrl** et la flèche de direction vers la droite, sélectionner toutes les colonnes qui ne font pas partie de la zone de données.

Les trois touches doivent être pressées simultanément.



4. Supprimer les colonnes sélectionnées.

Selon la version du logiciel utilisée, la commande **Supprimer** peut se retrouver dans le menu **Édition**, dans le ruban ou uniquement dans le menu contextuel qui s'affiche lorsque vous appuyez sur le bouton droit de la souris lorsque le pointeur est situé dans la sélection.



5. Répéter l'opération de suppression pour les rangées sous la zone de données à importer.

La combinaison de touches pour ce faire comprend **Majuscules, Ctrl** et la flèche de direction vers le bas.

6. Recommencer la procédure d'importation dans SOFE.

Dépannage

- La commande d'importation/exportation Excel utilise des macros pour la sélection et l'affichage des enregistrements. Il faut donc s'assurer de permettre l'utilisation de ces procédures dans le classeur. La procédure à suivre varie selon la version de chiffrier qui est utilisée. Contacter l'administrateur réseau pour plus d'information.